

**El 97% de las encuestadas considera que la crisis supone un freno para denunciar, por el temor a no encontrar empleo y verse sin recursos**

**Un 65% de las mujeres víctimas no tenía empleo en el momento de sufrir la violencia de género**

- El 85% cree que si lo hubiera tenido, se hubiera sentido más fuerte y hubiera denunciado antes.
- Desde el año 2008 venimos registrando una caída interanual en el número de denuncias por violencia de género. Al cierre de 2012 se alcanzó la cifra más bajo de todo el lustro: 128.477, frente a las 142.126 de 2008 (caída del 9,5%).
- En el primer semestre de 2013 se han registrado 60.982 denuncias, un 4,2% menos que en el mismo periodo de 2012.
- Una razón de peso de este descenso es la crisis económica: el 97% de las encuestadas admite que ésta supone un freno para denunciar, alargando la situación de violencia, por el temor a no encontrar empleo y verse sin recursos.
- La mujer víctima que acude a la Fundación Adecco tiene entre 36 y 45 años, 2 hijos y estudios elementales.
- Un 88% de las que ya han encontrado empleo declara que éste le ha ayudado a recuperar la autoestima y a superar con más facilidad su situación.
- Lo que más valoran las mujeres víctimas en un empleo es la posibilidad de ser independientes (36,3%) y la estabilidad (22%), por encima de otros aspectos como el salario (13%) o el horario (5%).

**Madrid, 19 de noviembre de 2013.-** El próximo lunes, 25 de noviembre, se celebra el Día Internacional Contra la Violencia de Género, una conmemoración que nos invita a reflexionar sobre la situación de las mujeres que aún hoy siguen sufriendo violencia, cualquiera que sea el tipo de ésta, por parte de su pareja o ex pareja sentimental.

Fruto de su compromiso con la integración laboral de las mujeres víctimas de la violencia de género, la Fundación Adecco ha elaborado, por segundo año consecutivo, un informe basado en una encuesta a **300 mujeres víctimas que han acudido a sus oficinas** en busca de una oportunidad laboral durante el último año.

Una conclusión se dibuja con claridad: el empleo es, probablemente, la principal herramienta para combatir la violencia de género, ya que dota de autoestima a la víctima y le proporciona la autonomía e independencia necesarias para superar esta difícil situación.

**Las denuncias por violencia de género descienden cada año**

Desde el año 2008, venimos registrando una **caída interanual en el número de denuncias por violencia de género**. Si en 2008 se registraron 142.125, en 2012 la cifra descendió hasta el 128.477, una caída del 9,6%. Sólo entre 2011 y 2012 el descenso fue del 4,1%.

Por otra parte, entre enero y junio de 2013 se han contabilizado 60.982 denuncias por violencia de género, un 4,1% menos que en el mismo periodo del año anterior, cuando se registraron 63.599. Si siguiéramos con este ritmo, **finalizaríamos el año con 121.964 delaciones, un mínimo histórico que representaría la cifra más baja del último lustro**.

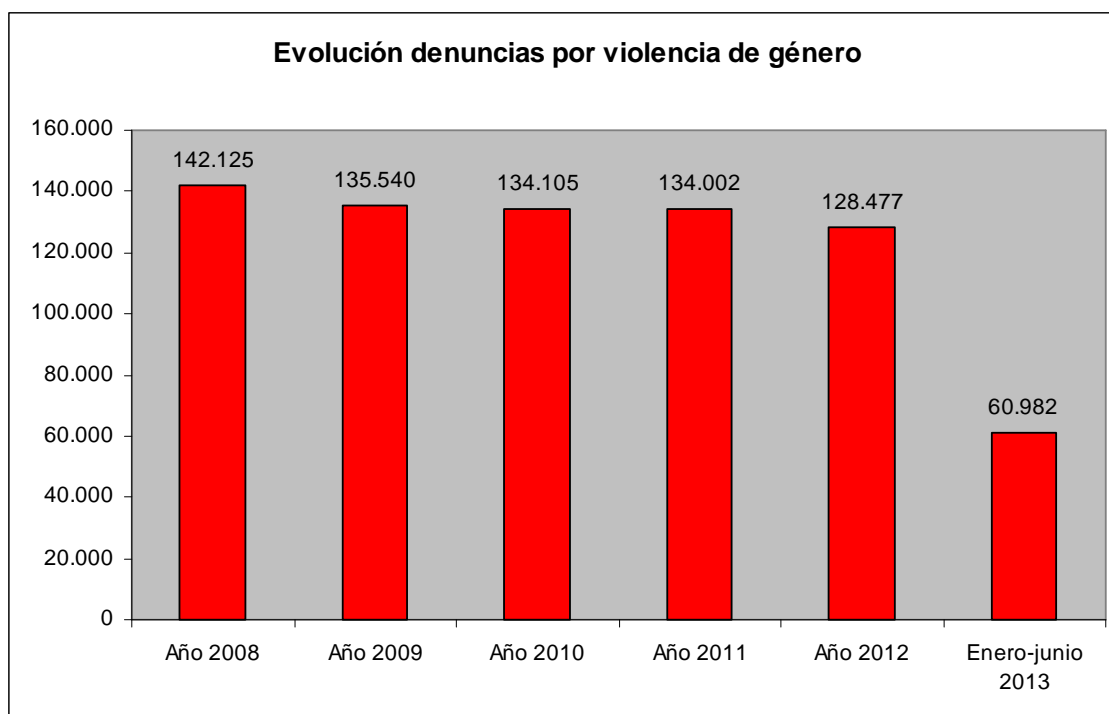


Gráfico 1. Fuente: Consejo General del Poder Judicial

Por Comunidades Autónomas, **Andalucía, Madrid, Comunidad Valenciana y Cataluña** –por este orden- son las regiones con un mayor volumen de denuncias en el primer semestre de 2013, representando un 21,8%, un 15,9%, un 13,8% y un 13,7% del total nacional, respectivamente.

En el otro lado, **La Rioja (0,5%), Cantabria (0,9%) y Navarra (1%)** son las Comunidades Autónomas con un menor volumen de denuncias registradas.

CCAA	Nº denuncias	%
Andalucía	13.321	21,8%
Madrid	9.686	15,9%
C.Valenciana	8.410	13,8%
Cataluña	8.349	13,7%
Canarias	3.525	5,8%
Galicia	2.552	4,2%
Murcia	2.205	3,6%
Castilla la Mancha	2.147	3,5%
Baleares	1.951	3,2%
País Vasco	1.903	3,1%
Castilla León	1.858	3,0%
Aragón	1.433	2,3%
Asturias	1.274	2,1%
Extremadura	929	1,5%
Navarra	589	1,0%
Cantabria	549	0,9%
La Rioja	301	0,5%
<b>TOTAL</b>	<b>60.982</b>	<b>100%</b>

Gráfico 2. Fuente: Ministerio de Sanidad, Servicios Sociales e Igualdad

### La crisis puede frenar las denuncias y alargar la violencia

La contracción del número de denuncias en los últimos años podría interpretarse como un reflejo de que el problema de la violencia de género se está mitigando.

Sin embargo, un año más, el informe de la Fundación Adecco ha querido ir más allá y ha preguntado a las encuestadas si la difícil situación económica es un factor que ha mermado su voluntad de denunciar. En efecto, la respuesta es rotundamente afirmativa: **un 97% comenta que la crisis supone un freno para denunciar, por el temor a no encontrar empleo y verse sin recursos para salir adelante.** Frente a ellas, tan sólo un 3% considera que la situación económica no influye en este sentido.

Según **Arancha Jiménez, directora de operaciones de la Fundación Adecco**: “la crisis puede alargar la situación de violencia de género, al incrementar la inseguridad de las víctimas para dar el paso de denunciar. Viendo ante sí el panorama laboral, temen no encontrar un empleo que les permita ser autónomas e independientes. Por este motivo, ahora más que nunca es necesario impulsar políticas que incentiven su participación en el mercado laboral, para que puedan recuperar su dignidad y libertad”.

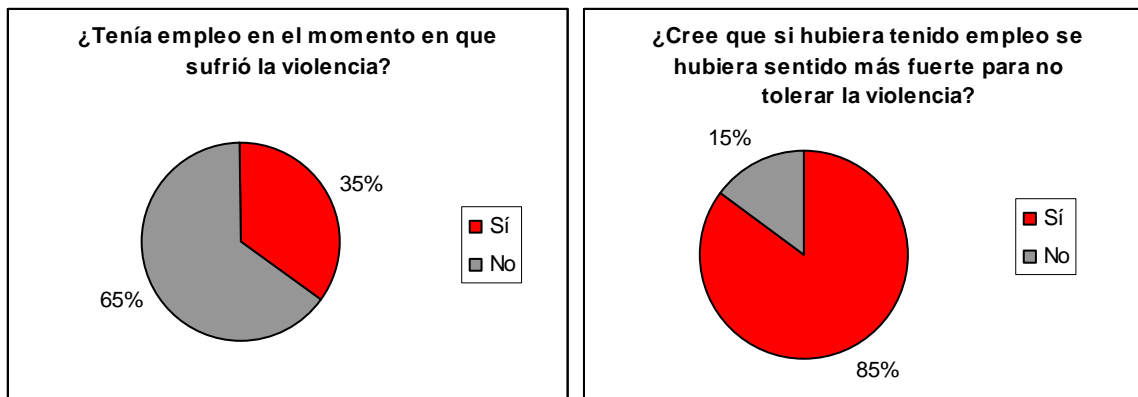


Gráfico 3. Fuente: I Encuesta Mujeres Víctimas y Empleo-Fundación Adecco

Se pone así de manifiesto que el **empleo es una herramienta esencial para combatir esta lacra social** y la única herramienta que proporciona la autonomía y seguridad necesaria a las afectadas.

### El empleo, un factor esencial

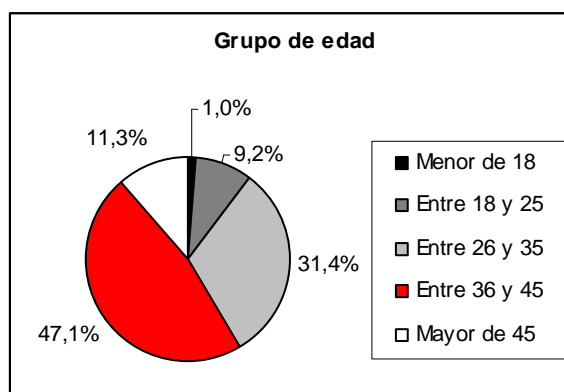
Otro de los resultados obtenidos apoya este axioma: la mayor parte de las encuestadas (un **65%**) **no tenía empleo en el momento en que sufrió la violencia de género** y un **85%** afirma que, si hubiera tenido trabajo, se hubiera sentido más fuerte y no hubiera alargado tanto la situación.

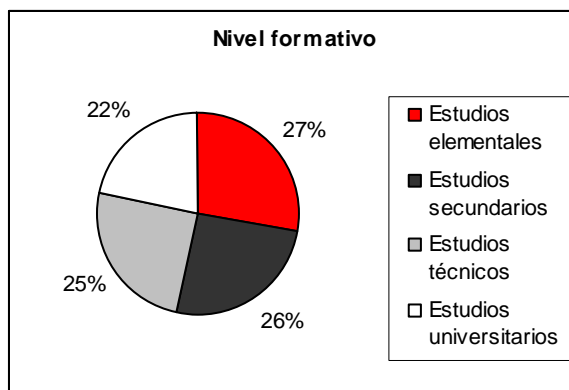
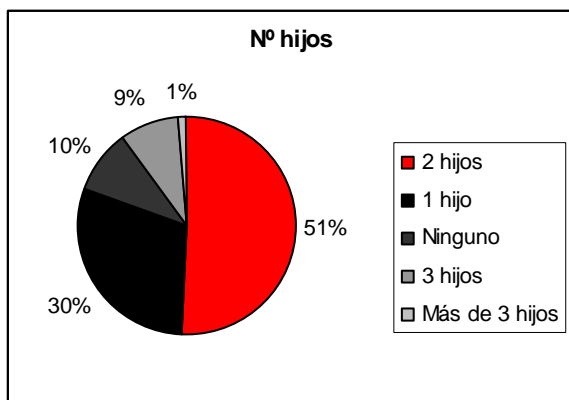


Graficos 4 y 5. Fuente: I Encuesta Mujeres Víctimas y Empleo-Fundación Adecco

### El perfil de la mujer víctima que acude a la Fundación Adecco

¿Cómo es la mujer víctima que acude a la Fundación Adecco en busca de una oportunidad laboral? Los datos de la presente encuesta dibujan el perfil de una mujer entre **36 y 45 años (47,1%)**, con **2 hijos (51%)**. Y según los resultados, la violencia de género no entiendo de nivel formativo, ya que la situación está muy igualada. Sin embargo, existe un ligero predominio de mujeres con estudios elementales (27%), seguidas de las que tienen estudios secundarios (26%), estudios técnicos (25%) y estudios universitarios (22%).





Graficos 6, 7 y 8. Fuente: I Encuesta Mujeres Víctimas y Empleo-Fundación Adecco

### Las que ya han encontrado empleo

¿En qué puestos y en qué sectores suelen encontrar trabajo las mujeres víctimas de la violencia de género? Es aventurado generalizar, ya que detrás de cada mujer hay una persona y unas circunstancias muy diferentes.

No obstante, la presente encuesta ha permitido identificar algunas áreas de actividad y perfiles que son más repetidos. La mayoría ha encontrado empleo en el **sector servicios (79%)**, siendo el puesto más repetido el de **teleoperadora, con un 20,6%**. En segundo lugar se ha situado el de dependienta, con un 17,2%. También la atención a dependientes (niños, mayores, personas con discapacidad) ocupa un lugar destacado, con un 10,2%.

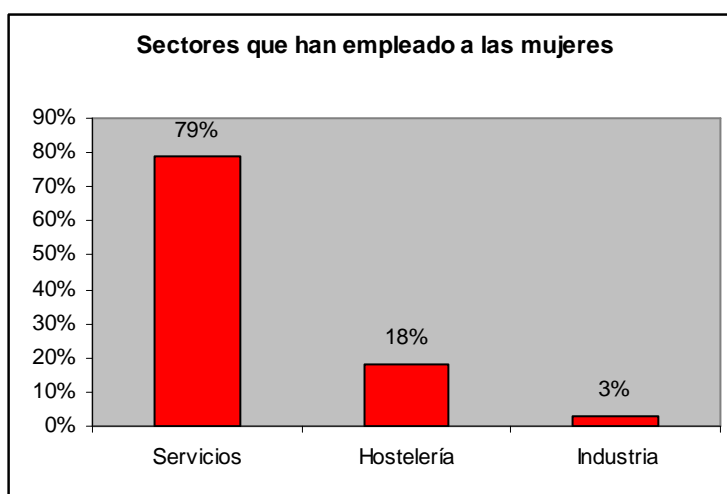


Gráfico 9. Fuente: I Encuesta Mujeres Víctimas y Empleo-Fundación Adecco

PRINCIPALES PERFILES	
Teleoperadora	20,6%
Dependiente	17,2%
Atención a dependientes	10,2%
Limpieza	8,4%
Camarera	6,1%

Gráfico 10. Fuente: I Encuesta Mujeres Víctimas y Empleo-Fundación Adecco

Más allá del sector y puesto que ocupan, destaca que sólo el hecho de tener empleo, **ayuda a las mujeres a recuperar la autoestima y a superar con más facilidad su situación. Así, un 88% declara que el trabajo ha sido un gran apoyo para sentirse más fuertes y normalizar su vida.**

### La independencia, lo más valorado en el empleo

Si realizáramos una encuesta a la población general sobre lo que más valoran en su puesto de trabajo, probablemente obtendríamos respuestas como el horario flexible, el salario o la extensión del periodo vacacional.

Sin embargo, la situación es diferente en el caso de las mujeres víctimas de la violencia de género. Tras haber vivido una situación muy difícil, en ocasiones crítica, tienen muy claro que **lo más importante para ellas es que su trabajo les proporcione independencia y autonomía** (36,3%). En segundo lugar se sitúa la **estabilidad**: un 22% escoge este valor como principal. Por otra parte, un 14,4% antepone la posibilidad de incrementar su **autoestima y sentirse realizada**.

A continuación, un 13% alude al salario, seguidas de un 8,3% que destaca la **posibilidad de entablar relaciones humanas** y sentirse integrada en un grupo. Por último, un 5% selecciona el horario flexible como el principal valor de un empleo.

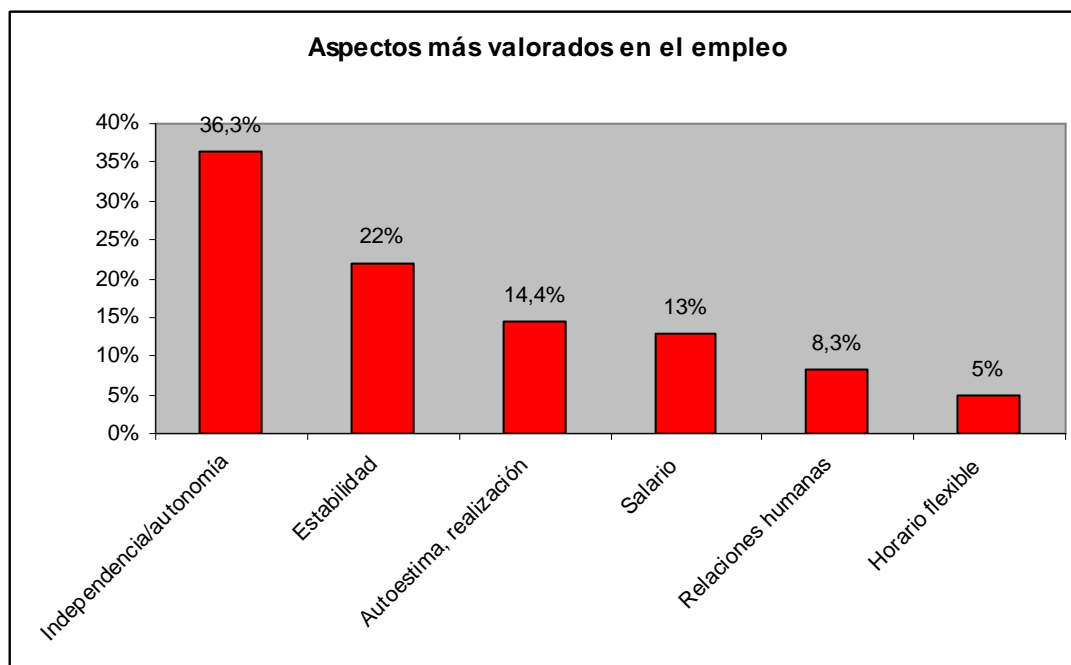


Gráfico 11. Fuente: I Encuesta Mujeres Víctimas y Empleo-Fundación Adecco

**Transmitimos nuestro agradecimiento a todas las entidades que han colaborado en la difusión de la encuesta:**

- Cap Oficina de la Dona Consell de Eivissa
- Intervenció Psicosocial per l'Orientació Laboral Servei d'Atenció a les Dones (Casa Galèria). Terrassa.
- Asociación Victoria, Comunidad de Madrid.
- Aprodemm (Asociación pro derechos de la mujer maltratada Navarra)
- Servei d'Intervenció Especialitzada (SIE) de Tarragona.
- Centros Mujer 24 Horas. Conselleria de Bienestar Social. Comunidad Valenciana.

**Sobre Fundación Adecco**

*Constituida en julio de 1999, la Fundación Adecco es fruto de la Responsabilidad Social Corporativa que asume el Grupo Adecco como líder mundial en la gestión de los Recursos humanos. Su principal objetivo es la inserción en el mercado laboral de aquellas personas que, por sus características personales, encuentran más dificultades a la hora de encontrar un puesto de trabajo.*

- Personas con discapacidad
- Mayores de 45 años parados de larga duración
- Mujeres con responsabilidades familiares no compartidas o víctimas de violencia de género
- Otros grupos en riesgo de exclusión social

*Sigue toda la actualidad de la Fundación Adecco en:*



---

**Más información:**

Comunicación Fundación Adecco

Irene Gil  
[irene.gil@adecco.com](mailto:irene.gil@adecco.com)  
Telf. 91 700 49 2